



Séance 3 activité 3 (S3A3)

Sur la piste du Vautour fauve

Objectifs Généraux :

- Découvrir et comprendre le comportement d'erratisme des vautours.
- Connaître les 4 points cardinaux.

Objectifs Opérationnels :

- Suivre des indications audio.
- Se repérer sur une carte.
- Utiliser les points cardinaux.
- Retracer un itinéraire sur une carte.

Découpage de la séance :

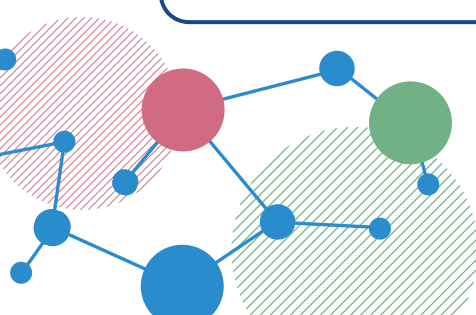
- Explication de l'activité.
- Écoute des indications à l'aide de l'audio (plusieurs fois).
- Mise en commun des itinéraires des élèves et partage de la position finale du vautour fauve.
- Synthèse et remobilisation des connaissances.



Commentaire pour l'animateur.ice :

- Activité en groupe de 3-4 pour les cycles 2.
- Activité individuelle pour les cycles 3.


- **Public** : Cycle 2-3
- **Lieu** : Intérieur
- **Durée** : 25 min
- **Date de conception** : Mai 2023

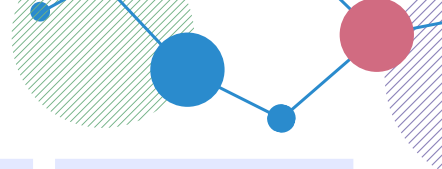
Matériels :

- Carte
 - Crayons/feutres
 - Opt : vidéo projecteur
 - Audio : "Sur la piste du vautour fauve" (script en annexe)
- 

Séquence	Objectifs	Déroulement	Matériel
Introduction 5 minutes	Présentation de l'activité	<ul style="list-style-type: none"> Cycle 2 : "Sur cette carte, nous avons différents lieux où le vautour fauve pourrait être. L'objectif est d'écouter attentivement un audio comportant les différents déplacements du vautour. Nous allons ainsi pouvoir retracer son itinéraire c'est-à-dire le trajet du vautour pour identifier le lieu où il se trouve." -> discussion en groupe pour retracer le chemin sur la carte. Cycle 3 : "Vous allez chacun avoir une carte avec différents lieux où le vautour fauve pourrait être. L'objectif est d'écouter attentivement un audio comportant les différents déplacements du vautour. Vous allez ainsi pouvoir retracer son itinéraire c'est-à-dire le trajet du vautour pour identifier le lieu où il se trouve." -> Chemin retracé individuellement. Présentation et explication de la carte, de la rose des vents et des différents points cardinaux (Nord - Sud - Est - Ouest) 	<ul style="list-style-type: none"> Carte Crayons/feutres Opt : vidéo projecteur
Écoute des indications 5 minutes	Apprendre à se repérer sur une carte et utiliser les points cardinaux	<ul style="list-style-type: none"> "Nous allons écouter l'audio, il va falloir être attentif aux indications données à l'oral." L'audio pourra être joué plusieurs fois si nécessaire. 	<ul style="list-style-type: none"> Audio X
Mise en commun 10 minutes	Corriger ensemble l'itinéraire	<ul style="list-style-type: none"> Cycle 2 : Demander aux élèves où ils.elles pensent que le vautour se situe. Peu importe si la réponse est juste ou fausse, choisir un.e volontaire pour suivre sur la carte, au fil d'une dernière écoute, le trajet du vautour. 	





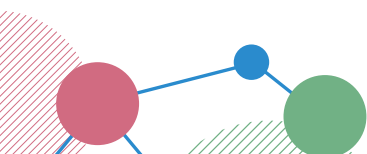
En cas d'erreur d'étape, corriger immédiatement en ré-écoutant le passage.

- **Cycle 3** : Demander à plusieurs élèves le lieu final où ils.elles pensent que le vautour fauve se trouve. Comparer les différents itinéraires. Ré-écouter l'audio et faire suivre étape par étape le trajet pour que l'élève puissent corriger au fur et à mesure.
- **Réponse finale** : après des déplacements dans divers endroits, le vautour fauve se trouve proche de la route.

Conclusion 5 minutes

Synthèse,
remobilisation des
connaissances et
ajout
d'informations
complémentaires

- Demander à un.e élève volontaire de récapituler les 4 points cardinaux.
- Demander à la classe : "A votre avis, pourquoi le jeune vautour fauve fait-il autant de déplacements sur le territoire ? Pensez-vous que tous les vautours fauves le font?"
- Introduire la notion d'erratisme : "Lorsque les vautours sont jeunes, ils ont souvent un comportement de vol appelé l'erratisme. Cela signifie qu'ils se déplacent librement et au hasard de la météo et des ressources alimentaires. Ils n'ont pas de lieu d'arrivée précis et peuvent parcourir de très longues distances jusqu'en Afrique, par exemple. Cette période de déplacements peut durer plusieurs années. Ensuite, le vautour fauve revient généralement nicher sur le territoire où il est né.
- Une fois adulte, le vautour fauve ne pratique plus l'erratisme et se fixe sur un territoire."



Annexes

Script audio : "Sur la piste du vautour fauve"

"Le Vautour fauve a été vu en premier dans la forêt (Forêt). Il est ensuite parti un peu au Nord (Champs) puis il est parti tout à l'Est (Lac). Après ça, il s'est envolé vers le Sud-Ouest et a fait quelques grands cercles dans le ciel (Grand rocher). Il a ensuite suivi de haut des humains et s'est retrouvé tout au Nord-Ouest (Village). Une fois là-bas, il a continué sa route vers l'Est en survolant un chalet (Prairies). Pour finir il a décidé de se rendre un peu plus au Sud-Ouest, pas loin de la forêt (Route)."

Forêt → Champs → Lac → Grand rocher → Village → Prairies → Route

Carte :

